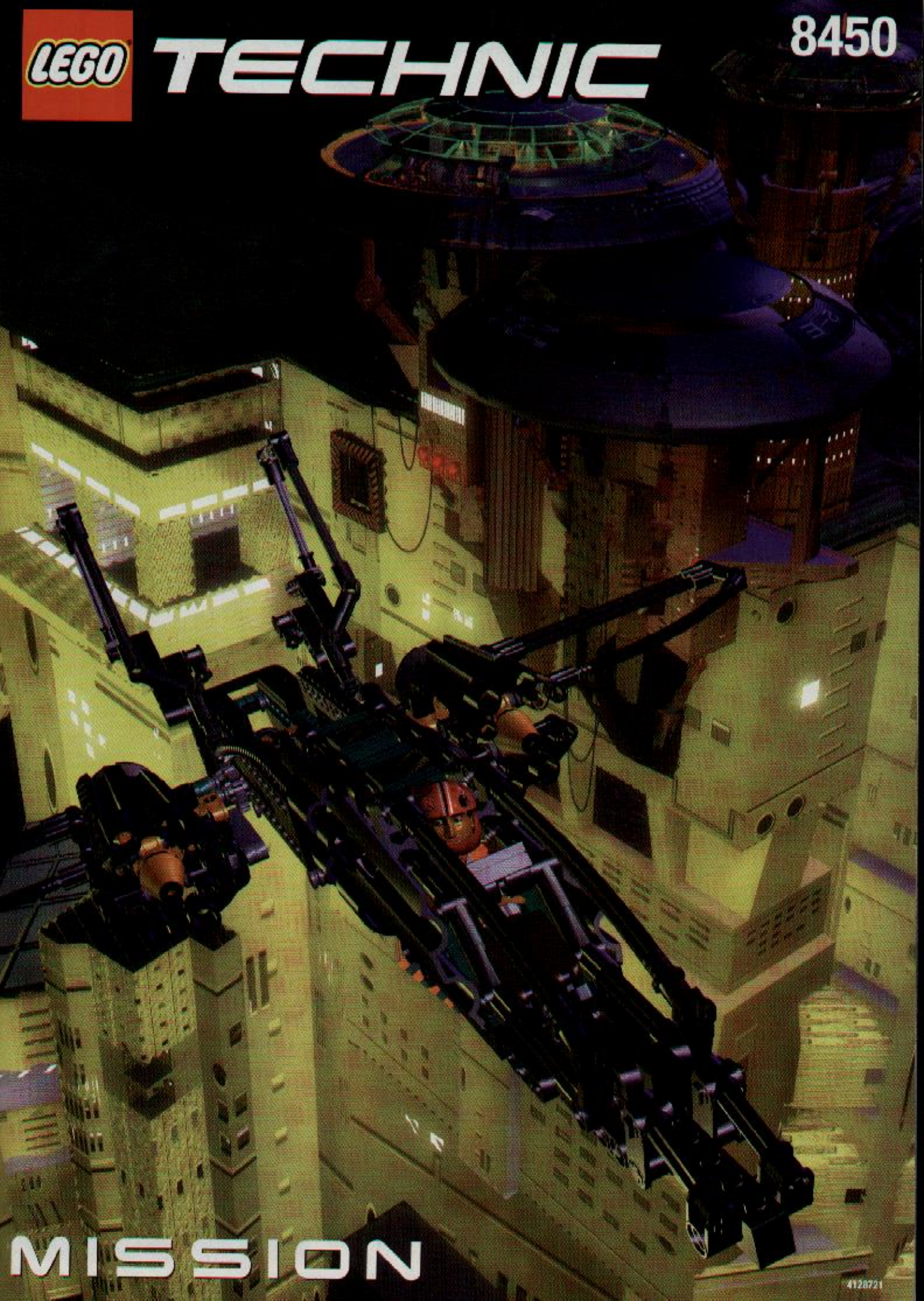


LEGO

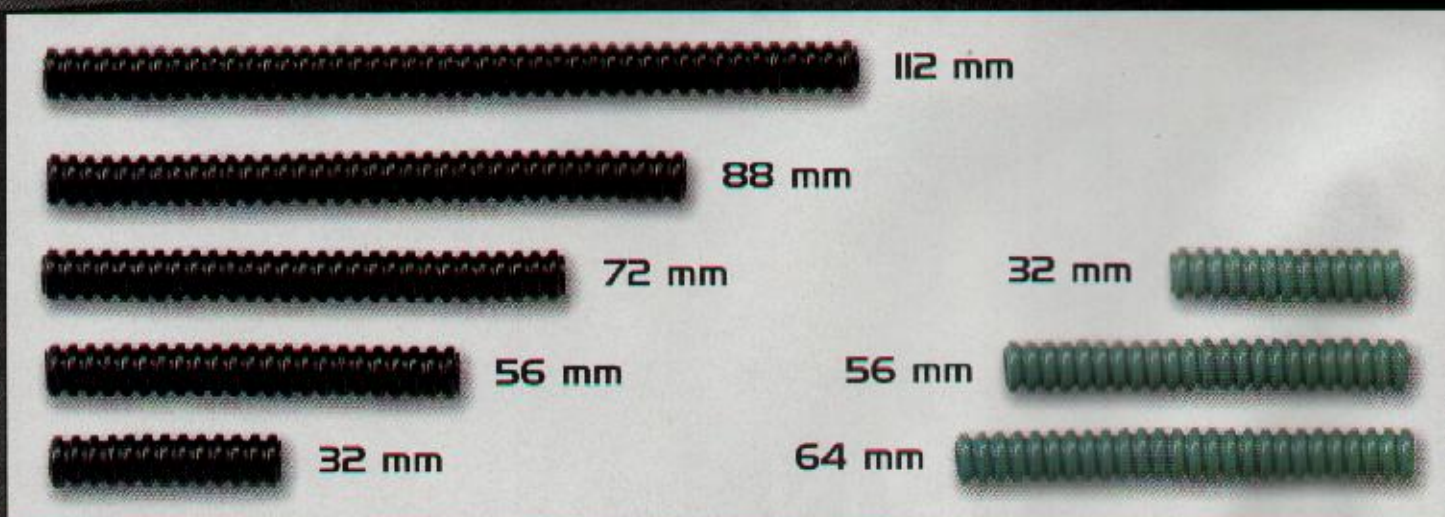
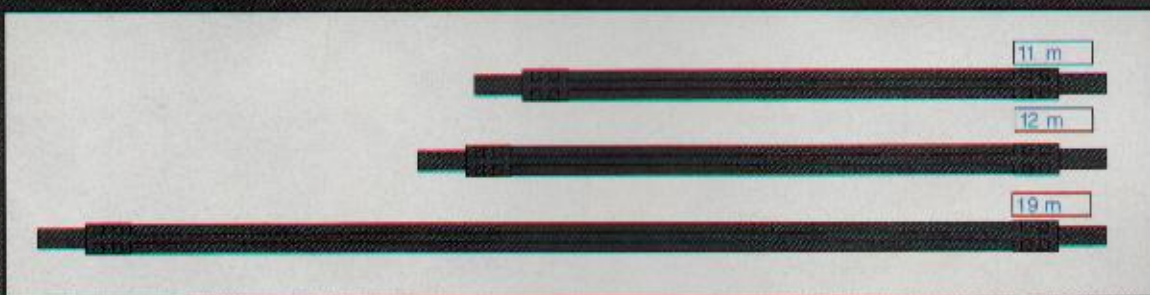
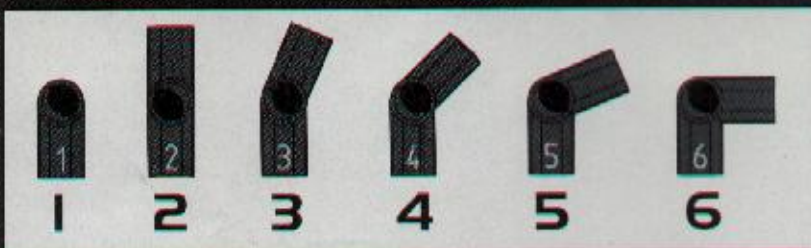
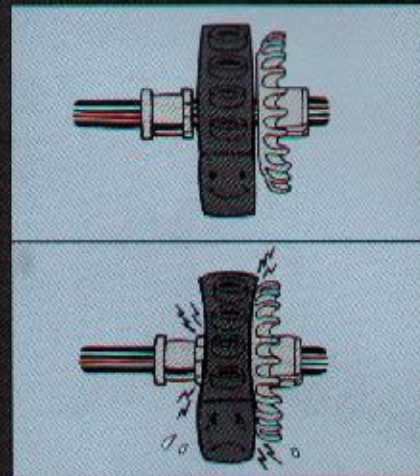
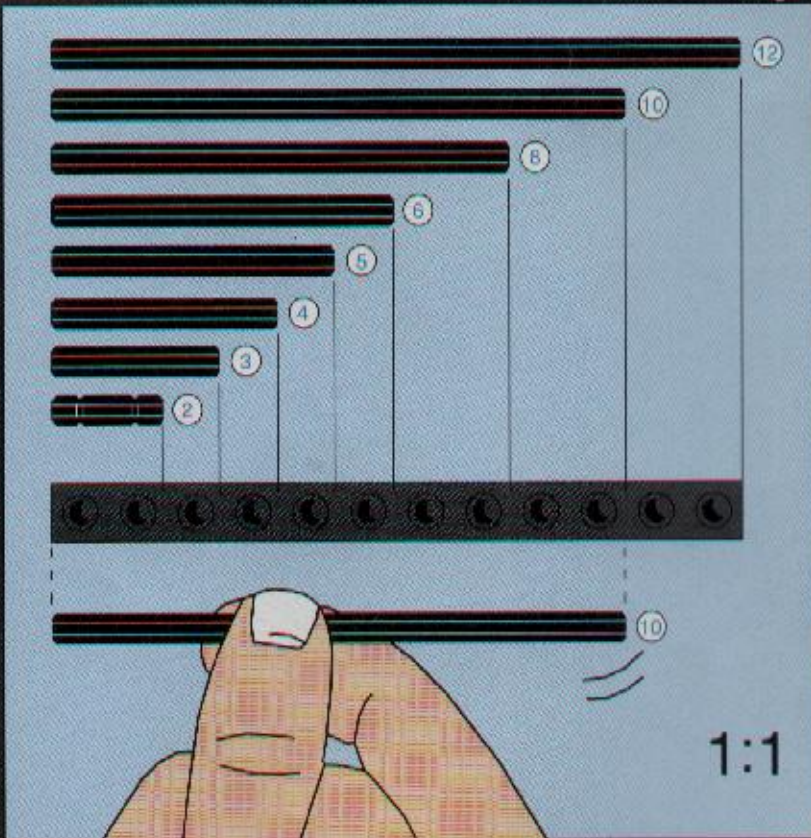
TECHNIC

8450



MISSION

4128721



DK: Brugervejledning på side 4

N: Brukerveiledning på side 6

S: Användarhandledning på sidan 8

FIN: Käyttöohje oppaan sivulla 10

UK: Instructions on page 12

P: Manual do utilizador na página 14

E: Manual de instrucciones en la página 16

D: Bedienungsanleitung auf Seite 18

I: Manuale di istruzioni a pagina 20

F: Guide d'utilisation en page 22

NL: Handleiding op pagina 24

HU: Utasítások a 26 oldalon

中文：請參閱第28頁

한국: 한글 설명서는 30 페이지부터 시작됩니다.

Velkommen til en ny LEGO® verden

Her i pakken finder du et edb program, som du kan bruge på din computer. Inden du starter med at læse om selve programmet, vil vi gerne fortælle om nogle af de juridiske regler, der gælder for computerprogrammer. Som med alt andet fra LEGO® Gruppen har vi også været meget grundige med udviklingen af computerprogrammet til dit nye LEGO TECHNIC sæt. Vi har brugt megen tid og indsats for at gøre programmet så godt som overhovedet muligt. Det har skullet leve op til de sædvanlige, høje kvalitetskrav for produkter fra LEGO Gruppen. Programmet er med andre ord værdifuldt – både for dig og for os. Derfor er det også ifølge loven forbudt at kopiere edb-programmer. I den forbindelse er der 2 regler, du skal kende.

Første regel:

Du må gerne kopiere LEGO programmet til dig selv: Når du starter programmet, overføres en del automatisk til din computer. Hvis du har betalt for programmet eller i øvrigt fået det på lovlig vis, er den slags kopier OK. Du må også gerne tage en reservekopi af programmet, så du er sikret, hvis du skulle miste originalen. Hvis din computer er forbundet med andre computere, f.eks. gennem et lokalt netværk eller på Internettet, må du ikke lade andre brugere på nettet få adgang til programmet, og du må ikke lagre programmet og overlade til andre at kopiere det. Men I må selvfølgelig gerne være flere om at bruge programmet ved din computer.

Anden regel:

Når du giver spillet til en anden, mister du retten til selv at bruge det: Du må gerne give dit LEGO program til andre eller sælge det. Men hvis du gør det, må du ikke længere bruge de kopier af programmet, der fortsat måtte ligge på din computer. Loven forbyder udlån og udlejning af edb-programmet, så det må du heller ikke.

Udover disse regler bør du vide, at LEGO Gruppens varemærke ikke frit må benyttes. Varemærker er ikke blot ord. Det kan bl.a. også være symboler, design og et produkts udformning. F.eks. anser LEGO Gruppen LEGO klodsen for et varemærke. Selv om det ikke gælder altid, kan varemærker typisk kendes på, at der står ® eller ™ bagefter. Der er flere oplysninger om de juridiske spilleregler på cd-rom'en. Oplysningerne kan du finde ved at følge anvisningerne på skærmen. Hvis du har adgang til Internettet, kan du slå op på vores hjemmeside på <http://www.LEGO.com>, hvor der står mere om, hvordan man må bruge LEGO Gruppens varemærker.

Mission indeholder en protokol, der er patentbeskyttet.

God fornøjelse med LEGO TECHNIC cd-rom'en.

Software installation

Sæt cd-rom'en i cd-rom drevet på din computer og følg instruktionerne på skærmen.

Hvis dit cd-rom drev ikke understøtter "Kør", skal du klikke på ikonet "Denne computer" på dit Windows skrivebordsområde, herefter på cd-rom ikonet og til sidst på ikonet "Setup".

Kundeservice

Hvis du har problemer med cd-rom'en eller din software, kan du få hjælp hos os.

Danmark: Tlf. nr.: 74 42 44 11
E-mail: Danmark@LEGO.com

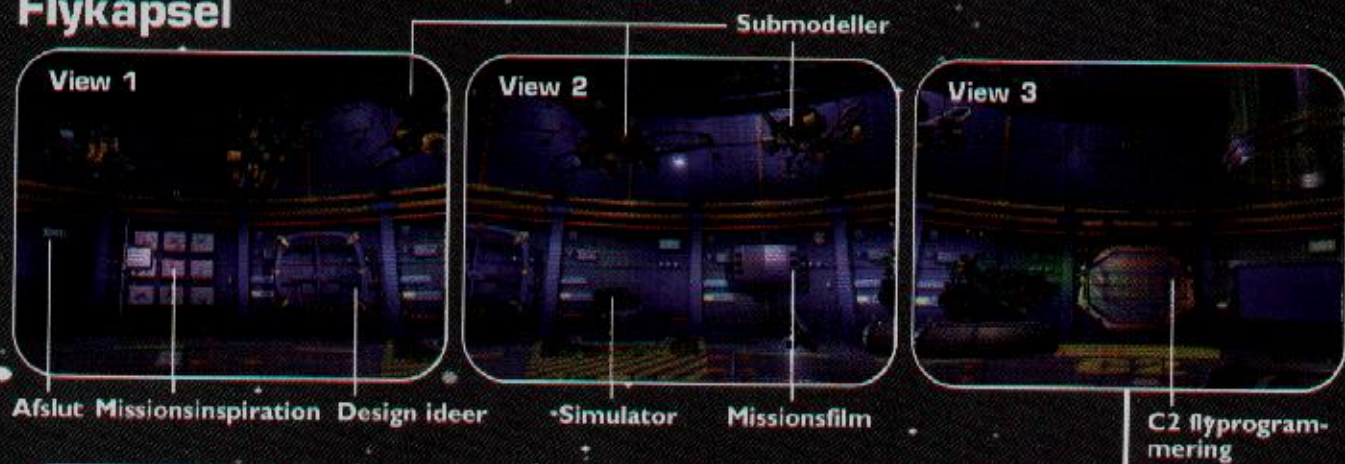
For at kunne hjælpe dig på bedst mulig måde beder vi dig have følgende oplysninger klar, når du ringer:

1. Version på cd-rom'en (trykt på cd-rom'en).
2. Din version af Windows.
3. Din type af lydkort og grafik kort (hvis muligt).
4. Hvor meget RAM og hvor meget fri diskplads der er på din computer.
5. Den nøjagtige fejlmeddelelse (hvis du har fået en).

Det vil være en fordel, hvis du har mulighed for at betjene computeren, når du ringer.

For seneste information omkring produktet, se "readme" filen på cd-rom'en.

Flykapsel



Der er masser af steder, du kan udforske inde i flykapslen. Du kan finde alternative modeller og afprøve flysimulatoren. Du kan spille spil og tage afsted på missioner. Det er også muligt at se videoer om tidligere missioner og afprøve det splinternye C2 programmeringsværktøj.

Kontrollkapsel



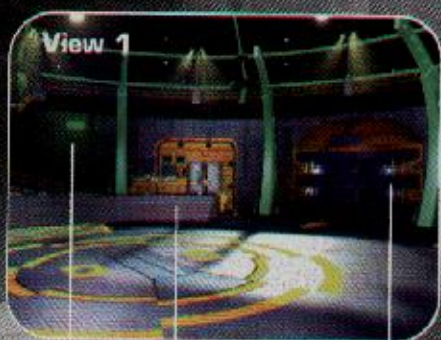
Mission Control

Gå ind i kontrollkapslen, hvis du vil opleve, hvordan det føles at være missionsleder. Du kan køre og konstruere missioner for ATV.

Mission Briefing

Byggekapsel

Her finder du byggevejledninger til flyet og dets fire redskaber. Du kan også finde byggevejledninger til ATV, hvis du har installeret CyberMaster (Art. nr. 8482)



View 1

Afslut Indgang til flykapsel Fly



View 2

Bomber ATV



View 3

Brændstof Indgang til kontrollkapsel

Velkommen til en ny LEGO® verden

I denne pakken finner du et EDB-program til computeren din. Før du starter å lese om selve programmet, vil vi gjerne fortelle deg om noen av de juridiske reglene som gjelder for dataprogrammer.

Som med alt annet fra LEGO® Gruppen, har vi også vært meget grundige med utviklingen av data-programmet til det nye LEGO TECHNIC settet ditt. Vi har brukt mye tid og lagt ned en stor innsats for å gjøre programmet så godt som overhodet mulig. Det har skullet leve opp til de sedvanlige, høye kvalitetskravene som gjelder for produkter fra LEGO Gruppen. Programmet er med andre ord verdifullt – både for deg og for oss.

Derfor er det også ifølge loven forbudt å kopiere data-programmer. I denne forbindelse er det 2 regler du skal kjenne til.

Første regel:

Du kan gjerne kopiere LEGO programmet til deg selv: Når du starter programmet, overføres en del av det automatisk til computeren din. Hvis du har betalt for programmet, eller ellers har fått det på lovlig vis, er den slags kopier OK.

Du må også gjerne ta en reservekopi av programmet, slik at du er sikret hvis du skulle miste originalen. Dersom datamaskinen din er koblet sammen med andre datamaskiner, f.eks. gjennom et lokalt nettverk eller på Internett, må du ikke la andre brukere få adgang til programmet, og du må ikke lagre programmet og overlate til andre å kopiere det. Men dere kan selvfølgelig gjerne være flere om å bruke programmet på computeren din.

Andre regel:

Når du gir spillet videre til en annen, mister du retten til å bruke det selv. Du kan altså gjerne gi LEGO programmet ditt til andre eller selge det. Men hvis du gjør det, må du ikke lenger bruke de kopiene av programmet som fortsatt måtte ligge på computeren din. Loven forbyr utlån og utleie av dataprogrammer, så det må du heller ikke.

I tillegg til dette bør du vite at LEGO Gruppens varemerke ikke kan benyttes fritt. Varemerker er ikke bare ord. Det kan også være symboler, design og et produkts utforming. F.eks. anser LEGO Gruppen LEGO klossen for et varemerke. Selv om dette ikke alltid er tilfellet, kan man typisk gjenkjenne varemerker på at det står ® eller ™ etter dem. Det er flere opplysninger om de elektroniske spillereglene på CD-ROMen. Opplysningene finner du ved å følge anvisningene på skjermen. Hvis du er på Internett, kan du slå opp på hjemmesiden vår på <http://www.LEGO.com>, hvor det står mer om hvordan man må bruke LEGO Gruppens varemerker.

Mission inneholder en patentert protokoll.

God fornøyelse med LEGO TECHNIC CD-ROMen.

Slik installerer du programvaren

Plasser CD-ROM-platen i datamaskinens CD-ROM stasjon og følg instruksjonene på skjermen.

Starter ikke installasjonsprogrammet automatisk, er det fordi CD-ROM stasjonen din ikke støtter AutoRun. I det tilfellet klikker du Min datamaskin ikonet på Windows-skrivebordet, deretter CD-ROM ikonet, og endelig Setup ikonet.

Hjelpelinje

Dersom du støter på problemer med dette LEGO programmet, ber vi om at du leser feilsøkingssesksjonen.

Dersom du fortsatt ikke kan løse problemet, ber vi om at du kontakter oss.

Norge: Tlf. nr: 67 13 1200
E-Mail: Helpdesk@LEGO.com

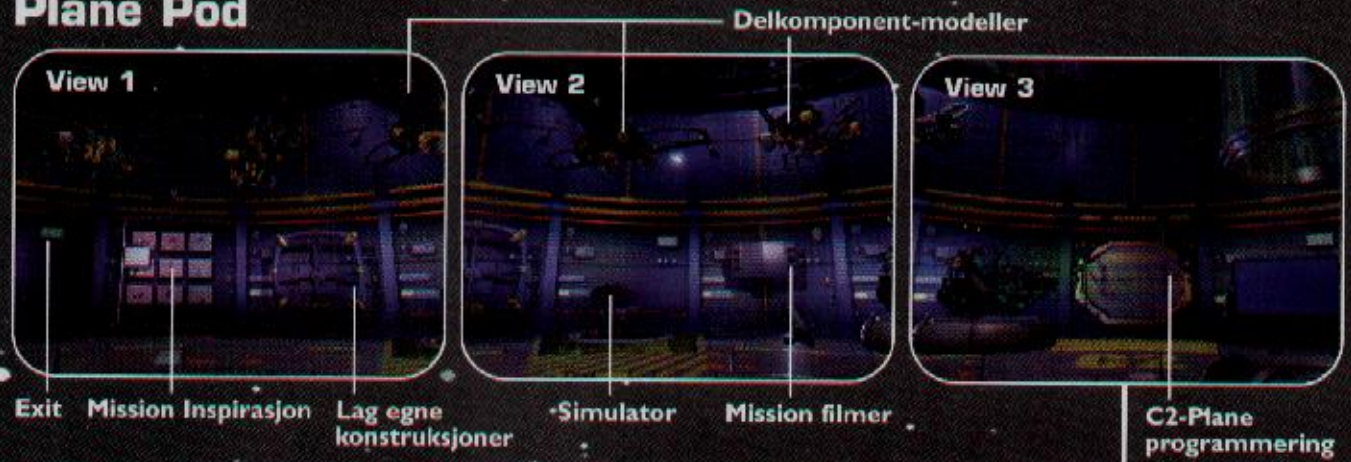
For at vi skal kunne hjelpe deg raskt, ber vi om at du har følgende informasjon tilgjengelig før du ringer:

1. CD-ROM versjonen (trykt på CDen)
2. Windows-versjonen på PCen
3. Informasjon om lydkortet og grafikkortet i datamaskinen (hvis mulig)
4. Hvor mye RAM og hvor mye ledig plass det er i computeren
5. Den eksakte feilmeldingen som vises på skjermen (dersom feilen har utløst en feilmelding)

Det vil også være meget praktisk hvis du sitter foran maskinen når du ringer til etter hjelp.

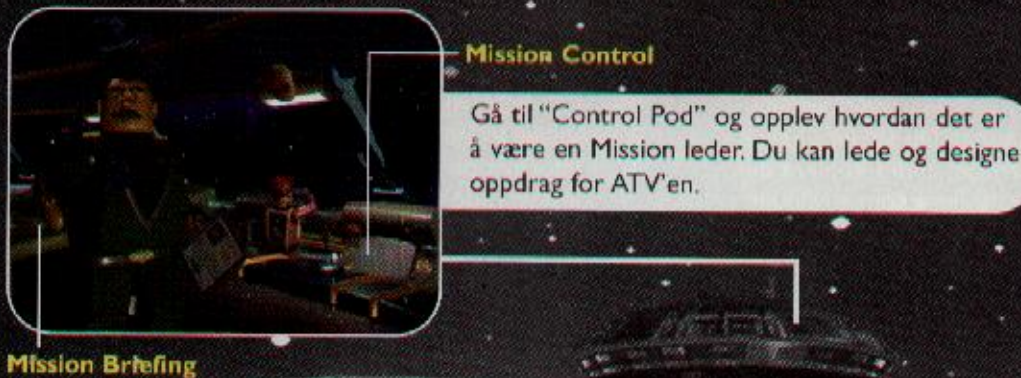
Les "readme" filen for å se de siste oppdateringene i programmet.

Plane Pod



Det er en rekke steder du kan utforske i "Plane Pod". Du kan finne alternative modeller og teste flysimulatoren. Du kan spille forskjellige spill og legge ut på romferder. Det er også mulig å se videoer fra tidligere oppdrag i rommet og teste ut det splitter nye programmeringsverktøyet C2.

Control Pod'en – kommandoseksjonen



Bygg "Pod'en" – skroget

Her finner du byggeinstruksjoner for fartøyet og de fire verktøyene. Hvis du har installert CyberMaster (Art. 8482), har du også tilgang til byggeinstruksjonene for ATV.



Välkommen till en ny LEGO® värld

I paketet hittar du ett datorprogram som du kan använda i din dator. Innan du börjar läsa om själva programmet vill vi berätta lite om de lagar och bestämmelser som gäller för datorprogram.

Som med allt annat från LEGO® Gruppen har vi varit mycket grundliga vid utvecklingen av datorprogrammet för ditt nya LEGO TECHNIC kit. Vi har lagt ner mycket tid och arbete på att göra ett så bra program som möjligt.

Det uppfyller de vanliga höga kvalitetskrav som ställs på produkter från LEGO Gruppen. Programmet är med andra ord värdefullt – både för dig och för oss.

Därför är det också i lag förbjudet att kopiera datorprogram. Det är speciellt två bestämmelser du måste känna till:

Bestämmelse nummer ett:

Du får gärna kopiera LEGO programmet för eget bruk när du startar programmet överförs en del automatisk till din dator. Om du betalat för programmet eller kommit över det lagligt på något annat sätt är den här typen av kopior tillåtna. Du får också gärna ta en reservkopia av programmet, att ha som säkerhet om du skulle råka tappa bort det. Om din dator är ansluten till andra datorer, t ex via ett lokalt nätverk eller Internet, får du inte låta andra användare på nätet få tillgång till programmet. Du får inte heller spara programmet på din dator och låta andra kopiera det. Däremot får ni naturligtvis gärna vara flera som använder programmet vid din dator.

Bestämmelse nummer två:

När du ger spelet till en annan mister du själv rätten att använda det: du får gärna ge bort ditt LEGO program till andra eller sälja det. Men om du gör det får du inte längre använda de kopior som ligger kvar på din dator. Lagen förbjuder utlåning och uthyrning av datorprogram, så det får du inte heller göra.

Förutom dessa bestämmelser bör du känna till att LEGO Gruppens varumärke inte får användas fritt. Varumärken är inte bara bokstäver. Det kan också vara symboler, design och en produkts utformning. Exempelvis anser LEGO Gruppen att LEGO klossen är ett varumärke. Varumärken kan ofta kännas igen på att det står ® eller ™ vid varumärket, även om detta inte alltid gäller.

Det finns mer information om de juridiska spelreglerna på CD-skivan. Informationen hittar du genom att följa anvisningarna på skärmen. Om du är ansluten till Internet kan du gå till vår internationella hemsida på <http://www.LEGO.com>, där det finns mer information om hur man får använda LEGO Gruppens varumärken.

Mission innehåller ett patenterat protokoll.

Mycket nöje med LEGO TECHNIC CD-ROM.

Mjukvaruinstallation

Sätt in CD-ROM-skivan i datorns CD-ROM-enhet och följ instruktionerna på skärmen.

Om CD-ROM-enheten inte stöder Windows Autostart-funktion klickar du på ikonen Den här datorn på skrivbordet i Windows, sedan på CD-ROM-ikonen och slutligen på ikonen Setup.

Telefonsupport

Läs igenom felsökningsavsnittet om du får problem med denna LEGO programvara.

Om detta inte löser problemet kan du kontakta oss på:

Sverige: Telefonnummer: 0302-224 47
E-Mail: Helpdesk@LEGO.com

För att vi skall kunna ge dig så bra och effektiv hjälp som möjligt ber vi dig ha följande information framme innan du ringer:

1. Programvarans versionsnummer (finns tryckt på CD-ROM-skivan)
2. Vilken Windows-version du använder
3. Information om de ljudkort och grafikort som är installerade i datorn (om möjligt)
4. Hur mycket RAM och ledigt diskutrymme det finns på datorn
5. Exakt det felmeddelande som visas på skärmen (om problemet gett upphov till ett felmeddelande).

Det är till stor hjälp om du sitter vid datorn när du kontaktar telefonsupport.

För mer information läs "readme" filen.

Plane Pod

Delmodeller

View 1

View 2

View 3

Exit Mission-inspiration Designidéer

Simulator Mission-filmer

C2-Plane-programmering

Inne i Plane Pod finns det mycket att utforska. Här tar du fram nya modeller, testar flygplanssimulatorn, spelar spel och ger dig ut på uppdrag. Du kan även titta på videofilmer om tidigare uppdrag och testa det helt nya programmeringsverktyget för C2.

Control Pod

Mission Control

Gå till Control Pod om du vill veta hur det känns att uppdagsövervakare. Du utformar och leder uppdrag för allterrängfordonet ATV.

Mission Briefing

Build Pod

I Build Pod hittar du bygginstruktioner för flygplanet samt dess fyra verktyg. Här finns även bygginstruktioner för allterrängfordonet ATV om du har CyberMaster installerat på din dator (Art. 8482)

View 1

View 2

View 3

Exit Ingång till Plane Pod Plane

Bomber

ATV

Bränsle

Ingång till Control Pod

Tervetuloa uuteen LEGO® maailmaan

Tässä pakkauksessa on ohjelma, jota voit käyttää tietokoneessasi. Ennen kuin alat tutustua siihen, haluamme kertoa muutamista lakisääteisistä ohjeista, joita sovelletaan tietokoneohjelmiin.

Sinun on hyvä tietää kaksi seuraavaa sääntöä:

1. Sääntö:

Voit kopioida LEGO® ohjelman omaan tietokoneeseesi. Kun aloitat ohjelman, osa siitä siirtyy automaattisesti tietokoneeseesi. Jos olet ostanut ohjelman tai saanut sen jollain muulla laillisella tavalla, tällaiset kopiot ovat OK. Saat myös ottaa ohjelmasta turvakopion, jotta et joutuisi pulaan, jos alkuperäinen ohjelma häviää. Jos tietokoneestasi on yhteys muihin tietokoneisiin esimerkiksi paikallisen verkon tai Internetin kautta, et saa päästää muita verkon käyttäjiä käyttämään tätä ohjelmaa etkä kopioida sitä muille. Tietysti useampi henkilö voi käyttää ohjelmaa sinun tietokoneessasi.

2. Sääntö:

Jos luovutat ohjelman toiselle henkilölle, menetät oikeutesi käyttää sitä itse. Saat antaa LEGO ohjelmasi toiselle henkilölle tai myydä sen. Mutta jos teet niin, et enää saa käyttää tämän ohjelman kopioita, joita saattaa vielä olla tietokoneessasi.

Sinun pitää myös olla tietoinen siitä, että LEGO Ryhmän tavaramerkkejä ei saa käyttää vapaasti. Tavaramerkit eivät ole pelkästään sanoja. Tavaramerkki voi olla myös symboli, taiteellinen malli, rakennelma tai tuotteen esitystapa. Esimerkiksi LEGO Ryhmä pitää LEGO palikkaa tavaramerkkinä. Vaikka asia ei olekaan näin aina, tavaramerkit voi tyypillisesti tunnistaa siitä, että niihin on liitetty ® tai ™. Lisätietoja lakisäännöksistä CD-ROM:lta. Löydät tiedot seuraamalla näyttöruudun ohjeita. Jos tietokoneestasi on yhteys Internetiin, voit myös katsoa lisätietoja LEGO tavaramerkin käytöstä kotisivuiltamme, jonka osoite on <http://www.LEGO.com>.

Missioin käyttää patentoitua yhteyskäytäntöä.

Ohjelmiston asentaminen

Aseta CD-levy tietokoneesi CD-asemaan ja noudata näyttöön tulevia ohjeita.

Jos tietokoneesi CD-asema ei tue Autorun-toimintoa, klikkaa tietokoneen Windows-työpöydällä olevaa "Oma tietokone" -kuvaketta, klikkaa sitten CD-levyn kuvaketta ja viimeiseksi "Setup"-kuvaketta.

Tukipalvelu

Jos tämän LEGO ohjelmiston käytössä esiintyy ongelmia, lue Vianetsintää käsittelevä jakso.

Jos et pysty ratkaisemaan ongelmaa, soita numeroon:

Suomi: Puhelin: (09) 455 0033
Sähköposti: Helpdesk@LEGO.com

Voimme palvella sinua nopeammin, jos varaat seuraavat tiedot valmiiksi ennen kuin soitat:

1. Tiedot CD-ROM -versiosta (painettu levyn pintaan).
2. Tiedot tietokoneesi Windows-versiosta.
3. Tiedot tietokoneesi äänikortista ja grafiikkakortista (jos mahdollista).
4. Tiedot tietokoneesi keskusmuistin koosta ja vapaasta levytilasta.
5. Näytölle ilmestyneen virheilmoituksen tarkka sisältö (jos ongelma on aiheuttanut virheilmoituksen).

Ongelman ratkaisu helpottuu, jos otat yhteyttä Tukipalveluun tietokoneesi ääreltä.

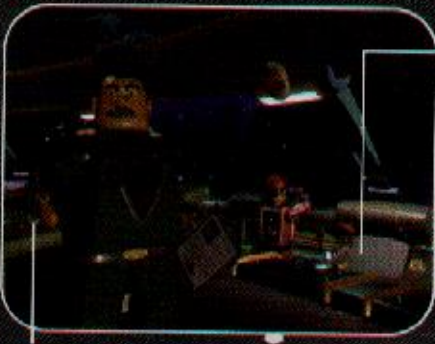
Jos tarvitset lisätietoa, lue "readme"-tiedosto.

Plane Pod



Plane Podin sisällä on paljon tutkittavaa. Voit tutkia muita lentokone-malleja, kokeilla lentosimulaattoria ja pelata pelejä. Lisäksi voit suorittaa tehtäviä, katsella aiempien tehtävien videoita ja kokeilla upouutta C2-ohjelmointityökalua.

Control Pod



Control Podin avulla voit kokeilla, miltä tuntuu ohjata tehtävän suorittamista. Voit myös suunnitella ATV-ajoneuvolle tehtäviä ja suorittaa tehtävät.

Mission Briefing

Build Pod

Täältä löydät Plane Podin rakennusohjeet ja neljä työkalua. Jos tietokoneeseesi on asennettu CyberMaster (tuotenro 8482), löydät täältä myös ATV-ajoneuvon rakennusohjeet.



Some Important Information

The LEGO® Software on this Disc is the result of a great deal of work. To help us bring you high quality programs in the future it is important as a legal requirement to read the following:

First Rule:

Following the purchase of the LEGO program you are permitted to copy the program to your own computer. However, it is illegal to allow other users to gain access to your program either via the Internet or by uploading the program to a network from which it can be copied. It is not a problem should you lose the original but have the program copied on your computer.

Second Rule:

If you sell or pass the program on it is illegal to use the program yourself. It is also illegal to lend or rent computer programs.

It is important to know that the LEGO trademarks should not be used freely. An ® or a ™ following a name identifies the name as being a trademark.

If you need to know anything else about the legal requirements, then more information can be found on the CD-ROM. If you are connected to the Internet you can also look at our homepage on <http://www.LEGO.com> for more information about the use of the trademarks of the LEGO Group.

Mission contains a patented protocol.

Software installation

Place the CD-Rom in the CD drive in your computer and follow the instructions displayed on the monitor.

If your CD-ROM drive does not support "Autorun", click on the "My Computer" icon on your Windows desktop, then on the CD-ROM icon, and finally on the "Setup" icon.

Help line

If you encounter problems with this LEGO software, please read the Troubleshooting section.

If this does not solve the problem, please contact us on:

UK:	Telephone number:	+44 171 365 1497
	E-Mail:	UK@LEGO.com
Australia:	Telephone number:	+1 800 683 100
		(9.00 a.m. to 5.00 p.m. Sydney Time Monday to Friday)
	Fax number:	+02 9428 9610
New Zealand:	Telephone number:	+0800 534643/0800
	LEGO HELP	(11.00 a.m. to 7.00 p.m. Monday to Friday)
South Africa:	Telephone number:	+27 11 314 3825
		(8.00 a.m. to 4.00 p.m. Monday to Friday)
	Fax number:	+27 11 314 3572
Singapore:	Telephone number:	+65 282 6803
	Fax number:	+65 282 1405
Hong Kong:	Telephone number:	+852 2639 1839
	Fax number:	+852 2639 9366
Taiwan:	Telephone number:	+02 2791-2933, ext 77
		(9.00 a.m. to 5.00 p.m. Monday to Friday)
	Fax number:	+02 2791-7927
Malaysia:	Telephone number:	+603 755 2322
		(9.00 a.m. to 5.00 p.m. Monday to Friday)
	Fax number:	+ 603 754 4779

So that we can help you quickly, please have the following information ready before you call:

1. The CD-ROM version (printed on the CD-ROM)
2. The version of Windows running on your PC
3. Details of the sound card and graphic card installed in your computer (where possible)
4. How much RAM and how much free space there is on your computer
5. The exact error message that appears on the monitor (if the problem has prompted an error message).

It would be very helpful if you are sat at your computer when contacting the Help Line.

For last minute information please see "readme" file.

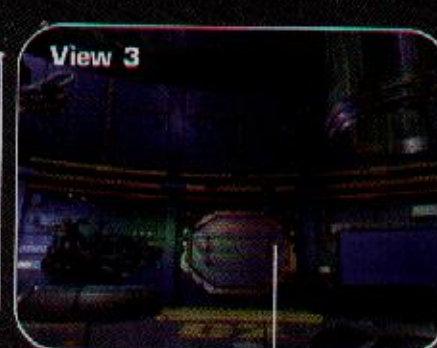
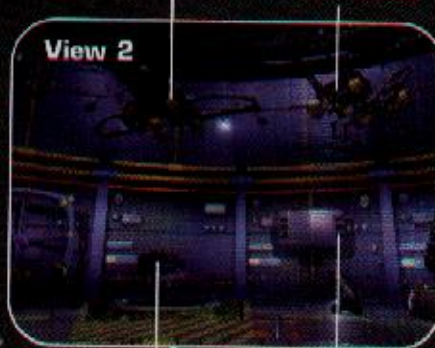
Plane Pod

Sub models

View 1

View 2

View 3



Exit Mission Inspiration Design Ideas

Simulator Mission movies

C2-Plane Programming

There are lots of places to explore inside the Plane Pod. You can find alternative models and test the plane simulator. You can play games and go on missions. It is also possible to watch videos about previous missions and test the brand-new C2 programming tool.

Control Pod

Mission Control

Access the Control Pod to experience the life of a Mission Controller. You can design and run missions for the ATV.



Mission Briefing

Build Pod

Here you can find building instructions for the Plane and its four tools. You can also find building instructions for the ATV if you have CyberMaster installed (Art. 8482)

View 1

View 2

View 3



Exit Plane Pod Entrance Plane

Bombs ATV

Fuel Control Pod Entrance

The white marked activities are always available. The yellow marked activities require the LEGO TECHNIC CyberMaster set (Art. 8482)

Bem-Vindo a um novo mundo LEGO®

Encontrará neste pacote um programa informático que pode usar no seu computador. Antes de começar a ler sobre o programa, gostaríamos de o informar sobre algumas regras legais que se aplicam aos programas de computador.

Como com todos os produtos do Grupo LEGO® temos sido muito cuidadosos com o desenvolvimento deste programa para computador para o seu novo conjunto LEGO TECHNIC. Dispendemos muito tempo e esforços para fazer o programa tão bom quanto possível. Ele teria que estar à altura dos habituais requisitos de qualidade dos produtos do Grupo LEGO. Por outras palavras, este programa é valioso – tanto para si como para nós. Assim, de acordo com a lei, também é proibido copiar programas informáticos. A este respeito há duas regras que deve observar:

Primeira regra:

Está autorizado a copiar o programa LEGO para o seu computador: quando começar o programa uma parte dele é automaticamente transferida para o seu computador. Se pagou pelo programa, ou o recebeu legalmente de qualquer outra forma, este tipo de cópias está correcto. Também está autorizado a fazer uma reserva de segurança do programa, para que fique salvaguardado no caso de perder o original. Se o seu computador estiver ligado a outros computadores, por exemplo, através de uma rede local ou na Internet, não está autorizado a deixar outros utilizadores da rede a terem acesso ao programa e não deve fazer uma segurança do programa e deixar outros copiá-la. É evidente que outras pessoas podem utilizar o programa no seu computador.

Segunda regra:

Quando passa o programa para outra pessoa, perde o seu direito de utilização. Está autorizado a dar ou vender o seu programa LEGO a outras pessoas. Mas se o fizer, deixa de estar autorizado a utilizar as cópias do programa que possam estar ainda no seu computador. A lei proíbe o empréstimo ou aluguer de programas informáticos, por isso, também não está autorizado a fazê-lo.

Também deve saber que as marcas registadas do Grupo LEGO não podem ser usadas livremente. Marcas registadas não são apenas palavras. Podem também ser símbolos, desenhos, e até a apresentação de um produto. Por exemplo, o Grupo LEGO considera a pedra LEGO como uma marca registada. E ainda que não seja sempre o caso, as marcas registadas podem ser facilmente reconhecidas pelo facto de existir sempre um ® ou ™ junto à marca registada. Há no CD-ROM mais informação sobre as regras legais. Pode encontrar a informação seguindo as instruções no ecrã. Se estiver ligado à Internet pode também ver no seu <homepage> em <http://www.LEGO.com> para mais informações sobre a utilização das marcas registadas no Grupo LEGO.

O Mission contém um protocolo patenteado.

Divirta-se utilizando o CD-ROM LEGO TECHNIC.

Instalação do software

Coloque o CD-Rom na drive de CD do computador e siga as instruções visualizadas no monitor.

Se a sua drive de CD-ROM não suporta a "Execução Automática", clique o ícone "O Meu Computador" na área de trabalho do Windows, depois o ícone do CD-ROM e, finalmente, o ícone "Setup".

Linha de Assistência

Se tiver problemas com este produto LEGO, é favor ler a secção Resolução de Problemas.

Se esta última não resolver o problema, por favor contacte-nos para:

Portugal: Número de telefone: 351 | 8421469
E-Mail: Helpdesk@LEGO.com

De modo a poder ajudá-lo rapidamente, agradecemos que prepare as seguintes informações antes de ligar:

1. A versão do CD-ROM (impresso no CD-ROM)
2. A versão do Windows executada no seu PC
3. Os pormenores da placa de som e placa gráfica instaladas no seu computador (onde for possível)
4. Quanto RAM e quanto espaço disponível tem o seu computador
5. A mensagem de erro exacta que aparece no monitor (se o problema induziu uma mensagem de erro).

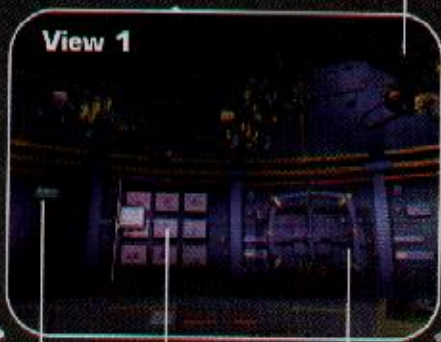
Será mais prático estar sentado frente ao seu computador quando contactar a Linha de Ajuda.

Para informações de última hora consulte o ficheiro "readme".

Plane Pod

Submodelos

View 1



Exit Mission Inspiração Ideias de Design

View 2



Simulator Mission filmes

View 3



Programação C2-Plane

Há imensos lugares para explorar dentro do Plane Pod. Pode encontrar modelos alternativos e testar o simulador do avião, e jogar jogos e ir em missões. Também é possível ver vídeos sobre missões anteriores e testar a ferramenta de programação C2 completamente nova.

Control Pod

Mission Control



Aceda ao Control Pod para experimentar o que é ser um controlador de Mission. Pode executar e projectar missões para o ATV.

Mission Briefing

Build Pod

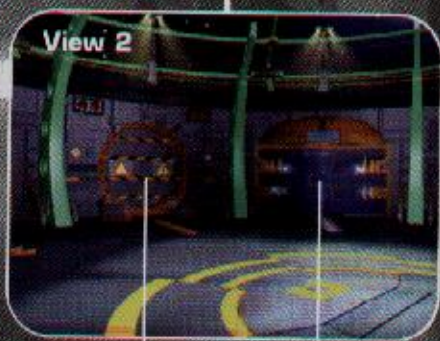
Aqui pode encontrar instruções de construção para o Plane e as suas quatro ferramentas. Pode também encontrar instruções de construção para o ATV se tem o CyberMaster instalado (Art. 8482)

View 1



Exit Entrada do Plane Pod Plane

View 2



Bombas ATV

View 3



Combustível Entrada do Control Pod

As actividades marcadas a amarelo estão sempre disponíveis. As actividades marcadas a amarelo requerem o conjunto LEGO TECHNIC CyberMaster (Art. 8482)

Bienvenido a un nuevo mundo LEGO®

En este paquete encontrará un programa informático, que puede utilizar en su ordenador. Antes de que comience a leer el programa propiamente dicho, queremos informarle sobre los aspectos jurídicos en vigor para los programas de ordenadores.

Como suele ser costumbre en el Grupo LEGO®, también hemos sido muy metódicos esta vez a la hora de desarrollar un programa para ordenadores para su nuevo juego LEGO TECHNIC. Hemos dedicado mucho tiempo y esfuerzo para que el programa sea lo mejor posible. Tenía que cumplir con los altos y tradicionales requisitos de calidad para los productos del grupo LEGO. En otras palabras, el programa es de un alto valor, tanto para usted como para nosotros.

Por eso, según la ley, está prohibido copiar programas informáticos. Y en este aspecto hay dos reglas que debe conocer.

Primera regla:

Puede copiar el programa LEGO para uso propio: al instalar el programa, una parte del mismo se transfiere automáticamente a su ordenador. Si ha pagado por el programa o si lo ha adquirido legalmente, ese tipo de copias es aceptable. También puede hacer una copia de reserva del programa, como seguridad en caso de perder el original. Si su ordenador está conectado a otros ordenadores, a través de una red o al internet, no debe permitir que otros usuarios de la red tengan acceso al programa, y no debe almacenar el programa y dejar que otros lo copien. Pero pueden ser varios los usuarios que utilicen el programa en su ordenador.

Segunda regla:

Si le da el juego a otra persona, usted pierde el derecho a utilizarlo. Puede darle el programa LEGO a otras personas o vendérselo. Pero si lo hace, ya no podrá utilizar las copias del programa que queden en su ordenador. La ley prohíbe el préstamo y alquiler de programas informáticos, y usted tampoco puede hacerlo.

Además de estas reglas debería saber que la marca registrada del Grupo LEGO no puede ser libremente utilizada. Las marcas registradas no son sólo palabras. Puede ser símbolos, diseños o la perfilación de un producto. Por ejemplo, el Grupo LEGO considera que el ladrillo LEGO es una marca registrada. Aunque no siempre es el caso, las marcas registradas se dan a conocer por los símbolos :® o ™ después del nombre. Encontrará más información sobre las reglas jurídicas en el CD-ROM. Siga las instrucciones que aparecen en la pantalla para leer las indicaciones. Si está conectado a internet puede consultar nuestra página web en la siguiente dirección: <http://www.LEGO.com>, para más información sobre cómo utilizar las marcas del grupo LEGO.

El Mission contiene un protocolo patentado.

Que se divierta con el CD-ROM de LEGO TECHNIC !

Instalación del software

Introduce el disco en la unidad de CD-ROM de tu ordenador y sigue las instrucciones que aparezcan en la pantalla del monitor.

Si no tienes activada la función "Autorun", haz clic en el icono "Mi PC" del escritorio de Windows, a continuación haz clic en el icono de la unidad de CD-ROM y, por último, en el icono "Setup".

Línea de ayuda

Si tiene problemas con el software de LEGO, leer por favor la sección de Localización de fallos.

Si esto no soluciona el problema, ponerse en contacto con nosotros, llamando al siguiente número de teléfono:

España: Número de teléfono: (91) 406 90 24

Para poder ayudarle con rapidez, rogamos tengan preparados los siguiente datos antes de llamar:

1. La versión de CD-ROM (impresa en el CD-ROM)
2. La versión de Windows de su ordenador
3. Detalles de la tarjeta de sonido y tarjeta gráfica instaladas en su ordenador (si es posible)
4. La cantidad de RAM y el espacio libre en su ordenador
5. El mensaje exacto de error que aparece en la pantalla (si el problema ha causado un mensaje de error)

Para facilitarnos la labor, siéntese delante del ordenador cuando llame a la Línea de Ayuda.

Para información de última hora ver el archivo "readme".

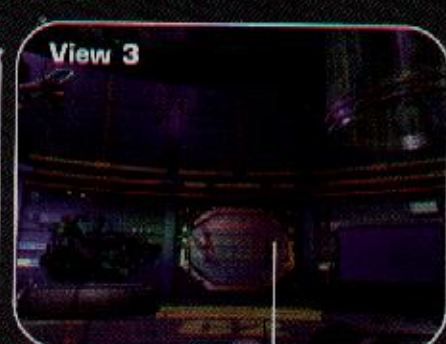
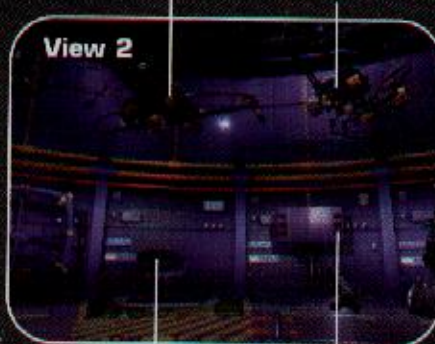
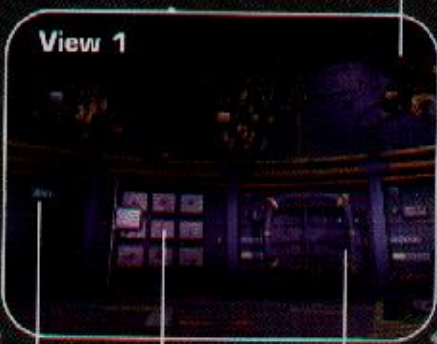
Plane Pod

Modelos secundarios

View 1

View 2

View 3



Exit Inspiración para Diseñar ideas la Misión

Simulator Vídeos Misión

Programación C2-Plane

Dentro del Plane Pod hay montones de rincones que explorar. En él puedes encontrar otros modelos, probar el simulador de vuelo, divertirte con diversos juegos y embarcarte en distintas misiones. También puedes ver los vídeos de las misiones que hayas cumplido anteriormente y poner a prueba la nueva herramienta de programación C2.

Control Pod

Mission Control

Accede al Control Pod para diseñar y dirigir tú mismo las misiones del ATV desde el centro de control de misiones.

Mission Briefing

Build Pod

Aquí puedes encontrar instrucciones de construcción relativas al Plane y sus cuatro dispositivos. También puedes encontrar instrucciones de construcción para el ATV si tienes instalado CyberMaster (Art. 8482).

View 1

View 2

View 3



Exit: Entrada del Plane Pod Plane

Bombas

ATV

Combustible Entrada del Control Pod

Willkommen in einer neuen LEGO® Welt!

In diesem Artikel findest du eine LEGO® Software auf einer CD-ROM, die du auf deinem Computer nutzen kannst. Bevor du dich intensiver damit beschäftigst, möchten wir dich über einige rechtliche Regeln für diese Computer-Software informieren.

Wie alle Produkte der LEGO Gruppe ist auch diese Software sehr sorgfältig mit viel Aufwand entwickelt worden. Sie hat daher einen Wert – für dich und für uns.

Aus diesem Grund ist es rechtlich verboten, Software zu kopieren. Du mußt zwei Regeln beachten:

1. Regel:

Du darfst diese Software auf deinen eigenen Computer kopieren. Wenn du das Programm startest, wird dieses für einen Teil der Software automatisch durchgeführt. Wenn du dieses Programm bezahlt hast oder es anderweitig legal erhalten hast, ist diese Art der Kopie o.k., ebenso wie eine Backup-Kopie als Sicherungskopie. Wenn dein Computer vernetzt ist (lokal oder mit dem Internet), dürfen andere Nutzer keinen Zugang und keine Möglichkeit zum Kopieren erhalten. Natürlich dürfen andere Personen die Software auf deinem Computer nutzen.

2. Regel:

Wenn du das Programm anderen zur Verfügung stellst, verlierst du selbst das Nutzungsrecht. Du darfst das Programm verschenken oder verkaufen. In diesem Falle darfst du es nicht mehr nutzen, auch keine Kopien, die eventuell auf deinem Computer verblieben sind. Auch das Verleihen oder Vermieten ist nicht zulässig.

Zusätzlich möchten wir dich darauf hinweisen, daß du die geschützten Warenzeichen der LEGO Gruppe nicht frei nutzen darfst. Warenzeichen können nicht nur Wörter, sondern auch Symbole wie Logos, Designs oder sogar eine Produktpäsentation sein. Die LEGO Gruppe betrachtet z.B. den LEGO Stein als Warenzeichen. Du erkennst diese Warenzeichen daran, daß sie meist durch ein ® oder ™ gekennzeichnet sind.

Zu den rechtlichen Bestimmungen findest du weitere Informationen auf der CD-ROM. Du kannst sie über das Menü auf dem Bildschirm abrufen. Unsere Homepage im Internet (<http://www.LEGO.com>) enthält weitere Informationen zu den Warenzeichen der LEGO Gruppe.

Mission enthält ein patentiertes Übertragungsprotokoll.

Wir wünschen dir viel Spaß mit dieser LEGO TECHNIC CD-ROM.

Software-Installation

Lege die CD-ROM in das CD-ROM-Laufwerk Deines Computers ein, und folge den Anweisungen auf dem Bildschirm.

Falls Dein CD-ROM-Laufwerk die automatische CD-Wiedergabe („AutoPlay“) nicht unterstützt, klicke zunächst auf das „Arbeitsplatz“-Symbol auf Deinem Windows-Desktop, dann auf „CD-ROM“ und schließlich auf „Setup“.

Telefonische Hilfe

Wenn Probleme mit dieser LEGO Software auftauchen sollten, lese bitte zunächst den Abschnitt „Fehlersuche“ durch.

Kann das Problem dadurch nicht gelöst werden, wende dich bitte an uns unter:

Deutschland:	Servicenummer:	0180-5000367
	E-Mail:	Helpdesk@LEGO.com
Österreich:	Servicenummer:	0660 5502
	E-Mail:	Helpdesk@LEGO.com
Schweiz:	Servicenummer:	022 700 7600
	E-Mail:	Helpdesk@LEGO.com

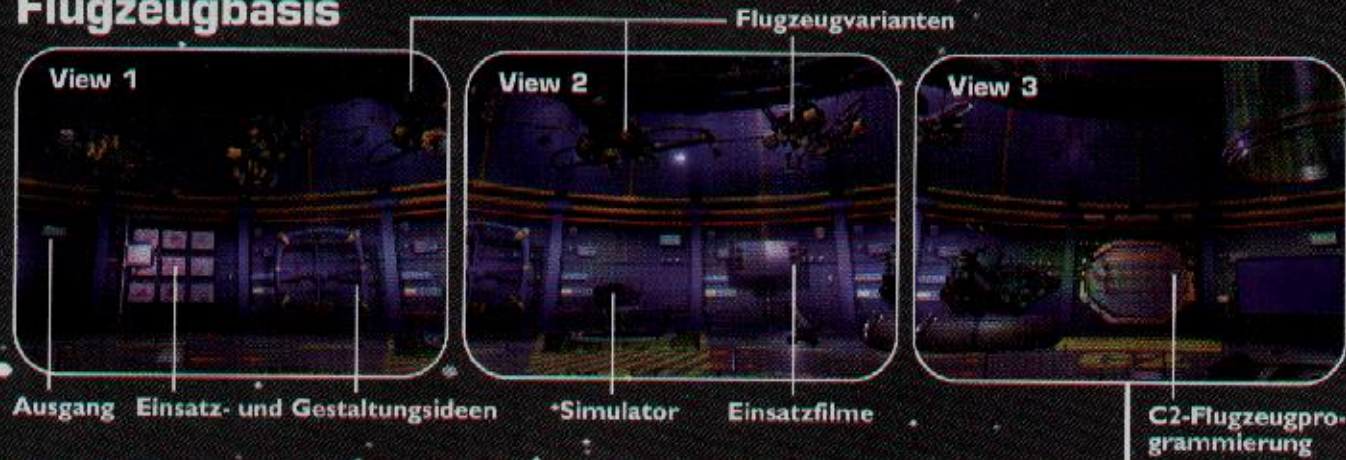
Damit wir dir möglichst schnell helfen können, lege dir vor deinem Anruf bitte folgende Informationen zurecht:

1. Die CD-ROM-Version (siehe Aufdruck auf der CD-ROM)
2. Die Version von Windows, die auf deinem PC läuft
3. Einzelheiten über die Soundkarte und die Graphikkarte, die in deinem Computer installiert sind.
4. Über wieviel RAM und freien Speicherplatz dein Computer verfügt
5. Die genaue Fehlermeldung, die auf deinem Bildschirm erscheint (falls das Problem eine Fehlermeldung verursacht).

Es wäre eine große Hilfe, wenn du bei deinem Anruf an deinem Computer sitzen würdest.

Für aktuelle Informationen besuche die "lese mich" Datei.

Flugzeugbasis



View 1

View 2

View 3

Ausgang Einsatz- und Gestaltungsideen

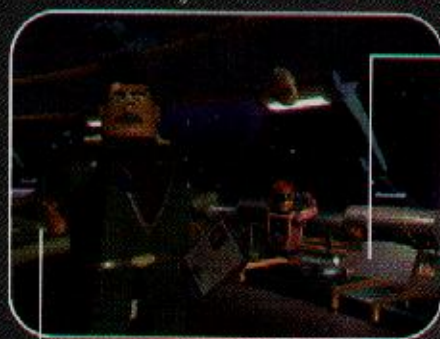
*Simulator

Einsatzfilme

C2-Flugzeugprogrammierung

In der Flugzeugbasis gibt es viel zu entdecken: Hier findest Du Flugzeugvarianten und sogar einen Flugsimulator zum Testen. Du kannst spielen, Einsätze durchführen, Videos über vorherige Einsätze anschauen und das brandneue C2-Programmierungswerkzeug testen.

Befehlszentrale



Mission Control

In der Befehlszentrale erfährst Du alles über das Leiten von Einsätzen. Hier planst und leitest Du Einsätze mit dem Geländefahrzeug.

Missions A0ftrag

Bauzentrale

Hier findest Du Bauanleitungen für das Flugzeug und die vier Werkzeuge. Wenn CyberMaster (Art.-Nr.8482) auf Deinem Computer installiert ist, findest Du hier sogar Bauanleitungen für das Geländefahrzeug.



View 1



View 2



View 3

Ausgang Eingang zur Flugzeug Bauzentrale

Bomben Geländefahrzeug

Treibstoff

Eingang zur Befehlszentrale

Benvenuto in un nuovo mondo LEGO®

In questa confezione hai trovato un software da utilizzare con il tuo PC. Come per ogni prodotto LEGO®, lo sviluppo del software LEGO TECHNIC CyberMaster è stato realizzato con la massima cura ed ha superato con successo tutti i severi test di qualità previsti per ogni prodotto LEGO. Prima di utilizzare il software, riteniamo necessario informarti su alcune norme di legge che riguardano l'utilizzo del software per i PC, che sono sintetizzate nelle due regole di seguito riportate, alle quali dovrai sempre attenerti:

Prima regola:

Sei autorizzato a copiare il software LEGO sul tuo PC soltanto se lo hai regolarmente acquistato o ti è stato regalato. E' illegale permettere ad altri di accedere al tuo software attraverso PC collegati in rete (Es. INTERNET), sia per giocarci che per effettuarne delle copie. E' invece permesso salvarlo sul tuo PC per utilizzarlo esclusivamente in caso di danneggiamento o smarrimento dell'originale.

Seconda regola:

Se vendi o regali il software è illegale continuare ad usarlo (incluse eventuali copie). E' altresì illegale prestare o noleggiare il software. E' inoltre importante sapere che i Marchi registrati LEGO non possono essere utilizzati liberamente. Un piccolo simbolo ® o ™ posizionato di seguito ad un nome, identifica il nome stesso come Marchio registrato. Se hai necessità di avere maggiori informazioni sugli aspetti legali relativi all'utilizzo del software, potrai trovarle sul CD-ROM. Se sei collegato ad Internet puoi anche visitare il nostro sito all'indirizzo <http://www.lego.com> per ulteriori informazioni sui prodotti del Gruppo LEGO e sui suoi Marchi registrati.

Mission contiene un protocollo brevettato.

Installazione del software

Inserisci il CD-Rom nell'unità CD del computer e segui le istruzioni che appaiono sul monitor.

Se l'unità CD-ROM non supporta "Autorun", clicca sull'icona "Risorse del computer" sul desktop di Windows, quindi sull'icona CD-ROM e infine sull'icona "Setup".

Help Line

In caso di difficoltà col software LEGO TECHNIC CyberMaster, leggi il capitolo "Ricerca dei guasti".

Se non riesci a risolvere il problema da solo, ti preghiamo di contattarci al seguente numero:

Italia: Numero di telefono: 02 - 93195.333

Svizzera: Numero di telefono: 022 - 7007474

Indirizzo e-mail: Helpdesk@LEGO.com

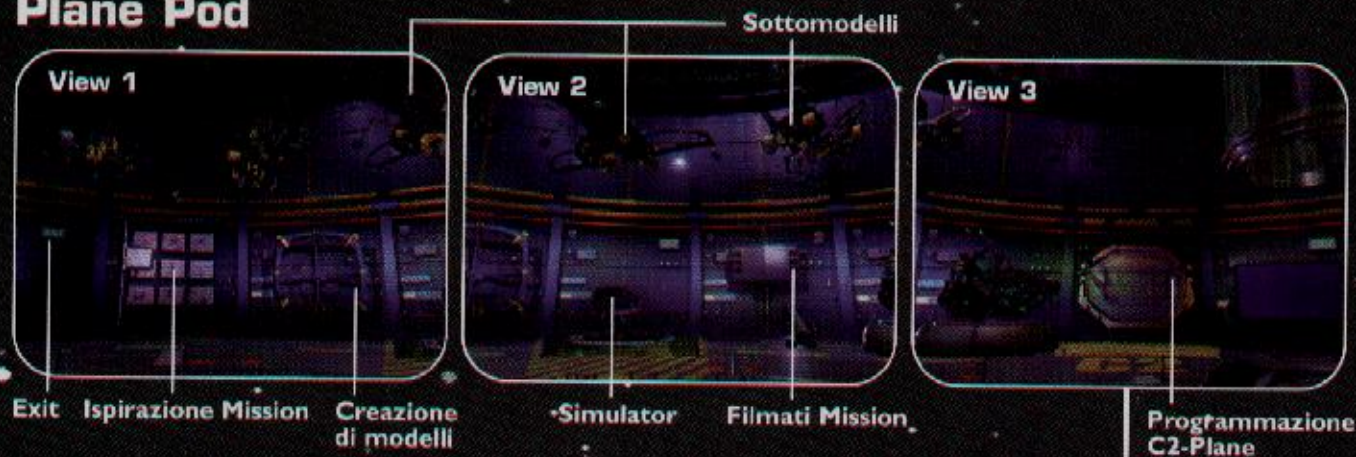
Per poterti aiutare più rapidamente, prima di chiamarci prepara le seguenti informazioni:

1. La versione del CD-ROM (stampata sul CD-ROM stesso).
2. La versione di Windows utilizzata sul tuo PC.
3. Il tipo di scheda audio e grafica installate sul tuo PC.
4. La disponibilità di RAM e di spazio libero sul disco fisso del tuo PC.
5. Il messaggio di errore visualizzato sul monitor; se il problema ha generato un messaggio.

Sarà molto più facile aiutarti se sei seduto davanti al Computer quando chiami la nostra Help Line.

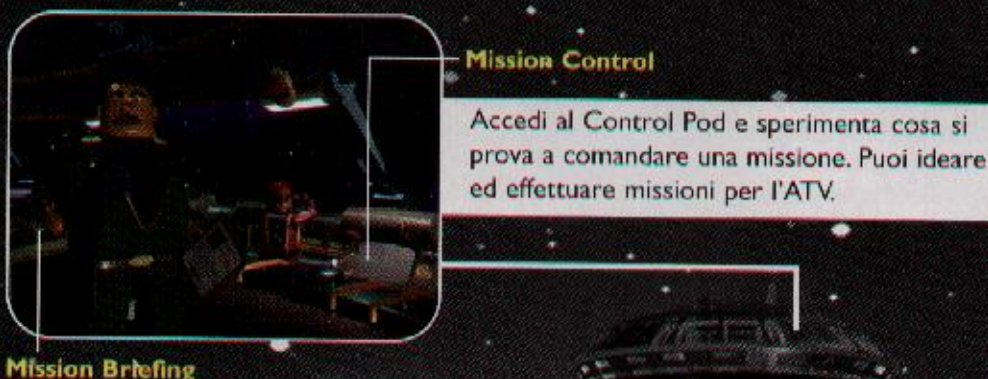
Per maggiori informazioni clicca sul file "readme".

Plane Pod



All'interno del Plane Pod ci sono tantissimi luoghi da esplorare. Puoi trovare modelli alternativi e collaudare il simulatore di volo. Puoi anche divertirti con nuovi giochi e intraprendere missioni entusiasmanti. Ci sono anche video di missioni precedenti da guardare e il nuovissimo strumento di programmazione C2 da sperimentare.

Control Pod



Build Pod

Qui puoi trovare istruzioni per costruire il Plane e i suoi quattro strumenti. Puoi anche trovare istruzioni per costruire l'ATV, ma solo se hai installato CyberMaster (Art. 8482)



Bienvenue dans un nouveau monde LEGO®

Dans cette boîte, vous trouverez un programme EDP que vous pourrez utiliser avec votre ordinateur. Avant que vous ne démarriez ce programme, nous souhaitons vous donner des informations sur certains éléments légaux relatifs aux logiciels.

Comme pour tous les produits du Groupe LEGO®, le développement de ce logiciel accompagnant votre nouvelle boîte LEGO TECHNIC a été réalisé avec le plus grand soin. Il a fallu beaucoup de temps et d'efforts pour le rendre le plus performant possible. Il correspond aux critères élevés de qualité requis pour tous les produits du Groupe LEGO. En d'autres termes, c'est un produit de grande valeur, et pour vous, et pour nous. Compte tenu de cela, et en conformité avec la loi, il vous est interdit de copier les logiciels EDP. Par conséquent, vous devez observer les deux règles suivantes:

Première règle:

Vous êtes autorisé à copier le logiciel LEGO sur votre propre ordinateur. Lorsque vous démarrez, une partie du programme est automatiquement transférée dans la mémoire de votre appareil. Ce type de copie est admis si vous avez acheté ce logiciel, ou que vous l'avez reçu en cadeau légalement par d'autres biais. Vous pouvez même faire une copie de ce logiciel pour la conserver en cas de perte de l'original. Mais si votre ordinateur est connecté à d'autres ordinateurs, par exemple à un réseau local ou à Internet, vous n'avez pas le droit de laisser d'autres utilisateurs accéder à ce logiciel ou le copier. Bien sûr, d'autres que vous peuvent s'en servir avec votre propre ordinateur.

Deuxième règle:

Si vous donnez le logiciel à quelqu'un d'autre, vous perdez le droit de vous en servir vous-même. Vous pouvez l'offrir ou le revendre, mais, dans ce cas, vous ne devez plus utiliser la copie que vous en avez faite sur votre ordinateur. La loi interdit également de prêter ou de louer les logiciels EDP. Vous n'avez donc pas le droit de le faire.

Sachez aussi que les marques du Groupe LEGO ne peuvent pas être utilisées librement. Il ne s'agit pas uniquement des mots. Cela concerne également les symboles, les designs et même les présentations des produits. Ainsi, le Groupe LEGO considère la brique LEGO comme une marque. Même si ce n'est pas toujours le cas, les marques se reconnaissent souvent au signe ® ou ™ qui y est accolé. Vous trouverez des informations supplémentaires à propos de la législation sur votre CD-ROM. Pour cela, suivez les instructions figurant sur l'écran. Vous pouvez avoir accès à d'autres renseignements concernant le Groupe LEGO et ses marques sur Internet par notre code <http://www.LEGO.com>.

Mission contient un protocole breveté.

Nous vous souhaitons un agréable moment avec votre CD-ROM LEGO TECHNIC!

Installation du logiciel

Place le CD-ROM dans le lecteur CD de ton ordinateur et suis les instructions affichées à l'écran.

Si ton lecteur CD-ROM ne prend pas en charge la fonction d'Exécution automatique, clique sur l'icône Poste de travail de ton bureau, puis sur l'icône CD-ROM, et enfin, sur l'icône « Setup ».

Service d'Assistance Téléphonique

Si vous avez des problèmes avec le logiciel LEGO, nous vous conseillons de lire le paragraphe concernant la localisation de panne.

Si cela ne vous aide pas à résoudre le problème veuillez nous contacter au :

France: Numéro de téléphone: 02 37 91 08 80

Suisse: Numéro de téléphone: 022 700 7800
E-mail: Helpdesk@LEGO.com

Belgique: Numéro de téléphone: 03 / 23 18768
E-mail: Helpdesk@LEGO.com

Pour nous permettre de vous aider rapidement, nous vous prions d'avoir les informations suivantes à votre portée avant de nous appeler.

1. La version CD ROM (imprimée sur le CD ROM)
2. La version de Windows qu'utilise votre PC
3. Les détails concernant la carte audio et la carte graphique installées dans votre ordinateur (si possible)
4. Quantité de RAM et d'espace libre disponible dans votre ordinateur
5. Le texte exact du message apparaissant à l'écran (si l'erreur a engendré un message).

Installez vous à votre ordinateur avant de contacter le Service d'Assistance téléphonique. Merci d'avance.

Pod de l'avion

Autres modèles

View 1

View 2

View 3

Quitter Inspiration pour les missions Idées sur la conception

Simulateur Film sur les missions

Programmation d'avions C2

Il existe divers endroits à explorer à l'intérieur du Pod de l'avion. Tu y trouveras d'autres modèles et tu pourras essayer le simulateur d'avion, jouer ou effectuer des missions. Tu pourras également regarder les vidéos des missions précédentes et essayer le tout nouvel outil de programmation C2.

Pod de contrôle

Mission Control

Accède au Pod de contrôle et joue le rôle d'un Contrôleur de mission. Tu pourras organiser des missions pour le VTT.

Mission Briefing

Pod de construction

C'est ici que tu trouveras des instructions sur la construction de l'avion et de ses quatre outils. Si tu as installé CyberMaster (Art. 8482), tu y trouveras même des instructions sur la construction du VTT.

View 1

View 2

View 3

Quitter Accès au Pod de l'avion Avion

Bombes VTT

Carburant

Accès au Pod de contrôle

Welkom in een nieuwe LEGO® wereld

In dit pakket vind je een computerprogramma dat je op je eigen computer kunt gebruiken. Voordat je alles over dit programma begint te lezen, willen we je eerst graag een paar dingen vertellen over de wettelijke regelingen die voor computerprogramma's gelden.

Net als met alle andere producten van de LEGO® Groep, zijn we zeer zorgvuldig geweest bij de ontwikkeling van dit computerprogramma voor je LEGO TECHNIC set. We hebben veel tijd en zorg besteed om dit programma zo goed mogelijk te maken. Je mag dan ook verwachten dat het volledig voldoet aan de zeer hoge kwaliteitseisen die je gewend bent van de LEGO Groep. Met andere woorden: het programma is zeer waardevol – zowel voor jou als voor ons.

Het is daarom wettelijk niet toegestaan om computerprogramma's te kopiëren. In dit verband zijn de volgende twee regels van belang.

Ten eerste:

Je mag het LEGO programma kopiëren naar je eigen computer. Als je het programma opstart, wordt automatisch een deel ervan gekopieerd naar je eigen computer. Als je het programma hebt gekocht of cadeau hebt gekregen, is deze kopie O.K. Het is ook toegestaan om een back up te maken van het programma, zodat je het programma terug kunt vinden als je het origineel mocht kwijtraken. Als jouw computer in een netwerk is gekoppeld aan andere computers, bijvoorbeeld via een lokaal netwerk of via Internet, is het niet toegestaan om anderen toegang te geven tot het programma of ze dit te laten kopiëren. Natuurlijk mogen anderen wel het programma gebruiken op jouw eigen computer.

Ten tweede:

Als je het programma aan een ander (door)geeft, verlies je zelf het recht op het gebruik ervan. Je mag het programma natuurlijk aan anderen geven of het verkopen. Maar als je dat doet, dan mag je zelf niet langer de kopieën gebruiken die je zelf eventueel nog op je computer zou hebben. De wet verbiedt het lenen en verhuren van computerprogramma's, dus dat mag je met dit programma ook niet doen.

De LEGO merken mogen niet zonder toestemming gebruikt worden. Merken zijn niet alleen woorden, maar ook symbolen, ontwerpen en de presentatie van een product. De LEGO Groep beschouwt bijvoorbeeld het LEGO steentje als een merk. Merken en merknamen kun je over het algemeen gemakkelijk herkennen, vanwege het feit dat er een ® of een ™ bijgeplaatst wordt.

Je kunt meer informatie over de wettelijke regelingen met betrekking tot de CD-ROM vinden door de instructies op je beeldscherm te volgen. Als je bent aangesloten op Internet, kun je op onze homepage <http://www.LEGO.com> kijken voor meer informatie over het gebruik van de LEGO merken en merknamen.

Mission bevat een gepatenteerd protocol.

We wensen je heel veel plezier met deze LEGO TECHNIC CD-ROM.

Software-installatie

Leg de CD-ROM in de CD-ROM drive van de computer en volg de aanwijzingen die op het scherm worden weergegeven.

Als de CD-ROM geen "Autorun" ondersteunt, klik dan op het pictogram "Deze computer" op het Windows bureaublad. Klik daarna op het CD-ROM pictogram en tenslotte op het pictogram "Setup".

Helpdesk

Heb je problemen met deze LEGO software, lees dan eerst bovenstaand hoofdstuk 'Fouten opsporen' door. Mocht je de problemen hiermee niet kunnen verhelpen, dan kun je ons bellen. Een E-Mail sturen kan ook:

Nederland:	Telefoonnummer:	076 - 571 80 08
	E-Mail adres:	Helpdesk@LEGO.com
België:	Telefoonnummer:	03/231.87.14
	E-Mail adres:	Helpdesk@LEGO.com

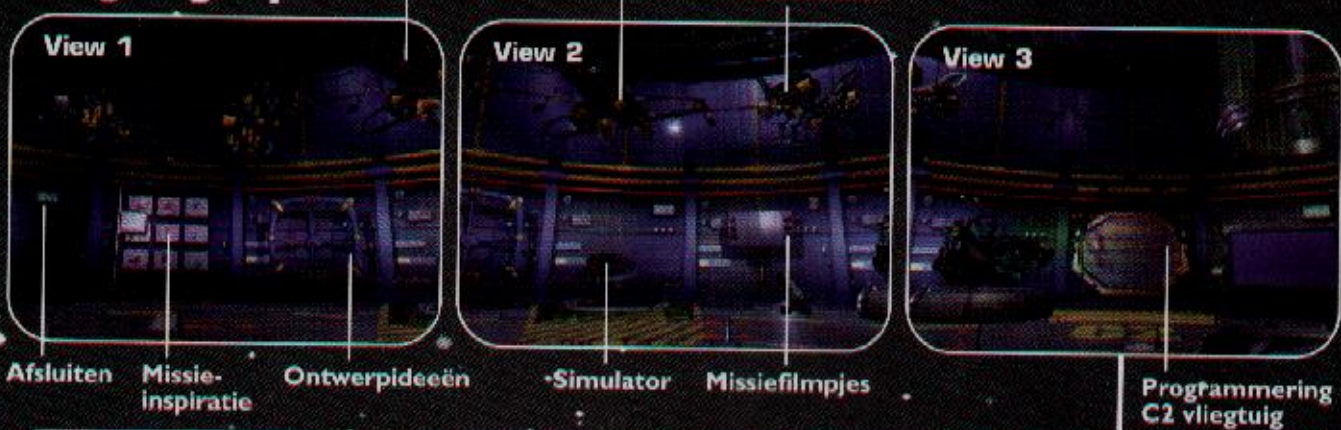
Natuurlijk willen wij je snel en goed van dienst kunnen zijn. Zorg er daarom voor dat je de volgende informatie bij de hand hebt als je de helpdesk belt:

1. De CD-ROM versie (staat op de CD-ROM gedrukt)
2. De Windows versie die op je PC is geïnstalleerd
3. Indien mogelijk: de gegevens van de geluidskaart en de grafische kaart
4. Hoeveel RAM en hoeveel ruimte op de harde schijf is er beschikbaar
5. De exacte foutmelding die op het beeldscherm verschijnt (indien relevant)

Verder is het natuurlijk ook handig als je achter de computer zit als je de helpdesk belt.

Voor de meest recente informatie, zie het "readme" bestand.

Vliegtuigcapsule



Binnenin de vliegtuigcapsule kun je een groot aantal plaatsen verkennen. Je vindt hier andere modellen en je kunt de vliegtuigsimulator testen, een spelletje spelen of een missie beginnen. Het is ook mogelijk om video's te bekijken over eerdere missies en de splinternieuwe C2 programmeermogelijkheid te testen.

Controlecapsule



Mission Control

Ga de controlecapsule in om te ervaren hoe het is om missiecontroller te zijn. Je kunt missies voor de ATV ontwerpen en uitvoeren.

Mission Briefing

Bouwcapsule

Hier vind je bouwaanwijzingen voor het vliegtuig en de vier stukken gereedschap. Je kunt ook bouwaanwijzingen voor de ATV vinden als je CyberMaster (Art. 8482) hebt geïnstalleerd.



Üdvözlünk az új LEGO® világban!

Új készletedhez CD-ROM-ot mellékelünk, mely egy LEGO® számítógépes programot tartalmaz. Mielőtt megkezdenéd használatát, szeretnénk ismertetni veled néhány fontos jogi tudnivalót a software használatáról.

A LEGO Csoport valamennyi termékéhez hasonlóan a fenti software-t is gondos munkával, sok-sok ráfordítással fejlesztette ki. A software ezért nemcsak számodra, hanem a LEGO számára is jelentős értéket képvisel.

A software-ek másolását ezért jogi szabályok tiltják. Kérjük soha ne felejtkezz el az alábbi két szabály betartásáról:

1. Szabály:

A software-t természetesen rámásolhatod saját számítógépedre. Ha elindítod a programot, a számítógép automatikusan átmásolja a software egy részét. Ha te magad vásároltad a programot, vagy valamely más módon, ám legálisan jutottál hozzá, úgy a fenti másolat is teljesen legális. Ugyanez vonatkozik a gép által készített biztonsági (backup) másolatra is. Ha számítógéped egy hálózat része (helyi hálózat, vagy internet), úgy gondoskodnod kell arról, hogy a hálózat többi használojának ne legyen lehetősége LEGO programod lemásolására. Ennek ellenére természetesen bátran játszhatnak programoddal mindazok, akiknek megengeded, hogy használják számítógépedet.

2. Szabály:

Ha a fentiekől eltérő módon más rendelkezésére bocsátod a programot, úgy te magad is elveszted a használat jogát. Ha eladod, vagy elajándékozod a programot, ne felejtkezz el arról, hogy te magad már nem használhatod többet sem a CD-ROM-ot, sem a számítógépeden maradt másolatokat. A program kikölcsönzése vagy bérbeadása sem megengedett.

Szeretnénk továbbá felhívni a figyelmedet arra, hogy nem használhatod szabadon a LEGO csoport védjegyeit. Védjegyek, mint bizonyára tudod, nem csak szavak, hanem szimbólumok is lehetnek, így pl. logók, bizonyos formatervek, vagy a termék egyes megjelenítési formái. A LEGO csoport védjegyei közé tartozik pl. a LEGO kocka is. A védjegyeket felismerésük megkönnyítésére általában ® vagy ™ jellel látjuk el.

A jogi tudnivalókról bővebb információkat találsz a CD-ROM-on. Ezeket a Menü-n keresztül hívhatod le a képernyőre.

Ha fellapozod a LEGO csoport internet honlapját (<http://www.LEGO.com>), további tájékoztatót találsz a LEGO védjegyeiről.

A Mission szabadalmazott átviteli protokollt tartalmaz.

Jó szórakozást kívánunk a LEGO TECHNIC CD-ROM programjával!

Szoftver telepítése

Helyezd a CD-Romot számítógéped CD meghajtójába, és kövesd a képernyőn megjelenő utasításokat.

Ha a CD-ROM meghajtó nem támogat "Autorun"-t, kattints a Windows desktopon lévő "My Computer" ikonra, majd a CD-ROM ikonra és végül a "Setup" ikonra.

Hibakeresési útmutató

Ha problémák merülnek fel a Mobil Egység vagy a Torony használata során, először feltétlenül ellenőrizd őket. Az ellenőrzést a Kolosszeum öltözőjében, a futószalag 15-ös tartományában, vagy Joe műhelyében végezheted.

Ha a CyberMaster modell túl messze van a Toronytól (tehát az adótól), úgy túl gyengék az irányító jelek, s ezért a modell nem reagál rájuk. Ebben az esetben helyezd a modellt a Torony közelébe. A modellt 5-10 méter távolságból irányíthatod a legoptimálisabban, a helyiségben uralkodó vételi viszonyoktól függően.

Ha a fent említett tartományban is problémáid vannak modelled távvezérlésével, az antennák pozíciójának változtatásával javíthatasz a helyzeten (lásd a 6. ábrát a 8. oldalon).

Ha további információra van szükséged, olvasd el a "readme" file-t.

Plane Pod

Almodellek

1. nézet



Kijárat Mission Inspiráció Tervezői ötletek

2. nézet



*Szimulátor Mission filmek

3. nézet



C2-Plane programozás

A Plane Podban rengeteg felfedezésre váró hely van. Alternatív modellek közül váaszthatsz, és letesztelheted a Plane Simulator-t (repülőszimulátor). Különböző játékokat játszhat, vagy felfedező körútra indulhat. Esetleg videofelvételeket is nézhetsz az előző missziókról, és letesztelheted a legújabb C2 programozó eszközt.

Control Pod

Mission Control



Lépj be a Control Podba, ahol tapasztalatot szerezhetsz zarról, hogy milyen is Mission-irányítónak lenni. Missziókat tervezhet és bonyolíthat az ATV számára.

Mission Briefing

Építő Pod

Itt a Plane építéséhez és annak négy találkozhatsz találhat utasításokat. Amennyiben a CyberMaster telepítve van, az ATV építéséhez építési tervek/utasítások is rendelkezésére állnak. (Art. 8482).

1. nézet



Kijárat Plane Pod bejárat Plane

2. nézet



Bombák ATV

3. nézet



Üzemanyag Control Pod bejárat

重要事項

此磁碟內的樂高軟件是科學研究人員不斷努力的成果。為了讓我們日後可以繼續為您帶來優質的程式，請細閱以下的法律守則：

守則一：

購買這套樂高程式後，您可以將軟件輸入電腦內。但如果您讓其他使用者透過互聯網使用您的程式，或將程式上載至網絡讓他人複製，都是違法行為。您把程式輸入電腦後，即使遺失原裝套件，亦不會構成影響。

守則二：

如果您把程式出售或轉讓後仍繼續使用此程式，即屬違法。出租或借用電腦程式亦屬違法。

不可隨意使用樂高商標，凡產品名稱之後有®或TM均表示該名稱是註冊商標。

其他有關法律上的規定，請參看電腦光碟，或瀏覽我們的網址：<http://www.LEGO.com>，索取更多有關使用樂高集團商標的資料。

樂高科技電腦至尊組合(Mission)包含了專利約章。

軟件安裝

把光碟放入電腦的光碟盤，然後跟隨屏幕上的指示。

如果您的光碟盤不能支援“自動操作”(Autorun)，您可以先按動視窗上的“我的電腦”(My Computer)圖像，再按光碟圖像，最後按“安裝”(Setup)圖像。

支援熱線

如樂高軟件出現問題，請參閱問題與解決方法部份。

如情況仍未改善，請與我們聯絡：

新加坡：電話：+65 282-6803

傳真：+65 282-1405

香港：電話：+852 2639 1839

(星期一至五上午九時至下午五時三十分)

傳真：+852 2639 9366

台灣：電話：+02 2791 2933 內線77

(星期一至五上午九時至下午五時)

傳真：+02 2791 7927

馬來西亞：電話：+603 775 2322

(星期一至五上午九時至下午五時)

傳真：+603 754 4779

為了讓我們能盡快提供協助，請於致電前準備以下資料：

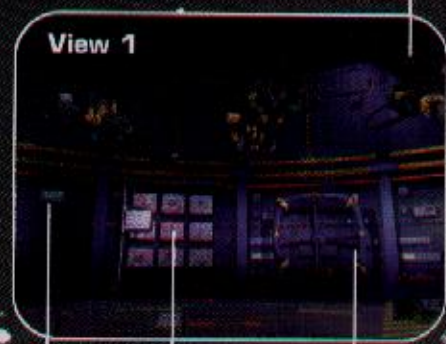
1. 光碟版本（印於光碟上）。
2. 電腦所用的視窗版本。
3. 電腦所用的聲效卡和圖像卡的詳細資料（如情況許可）。
4. 電腦的記憶體容量和硬碟所剩容量。
5. 屏幕上顯示有關錯誤的訊息（如有的話）。

致電支援熱線時，請先開啟電腦。

請參閱“使用者輔助說明”內的最新資料。

飛機室

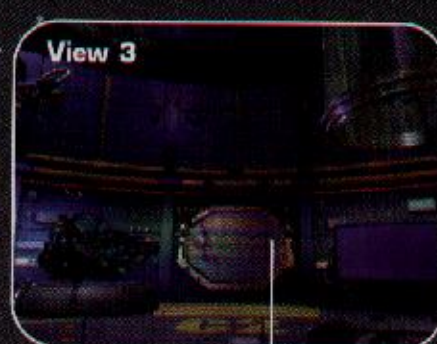
附屬型號



退出 任務靈感 設計概念



模擬飛行 飛行任務電影資料



C2飛機程式設計

在飛機室中，您會有很多的新奇發現。您會見到不同變化的模型組合，並可進行飛行測試。您亦可以參與各類遊戲和執行任務，更可觀看過往任務的精彩片段，和測試最新C2程式工具。

控制室



Mission Control

進入控制室感受一下作為任務指揮官的滋味，您可以設計及執行各項ATV任務。

Mission Briefing

模型建造室

在這裡您可找到建造飛機模型的指示，與及它的四項工具。如果您已擁有電腦至尊產品（型號8482），您便可以利用這裡提供的ATV建造指示。



退出 飛機室 飛機



炸彈 ATV



燃料 進入控制室

白色所示項目毋須配合其他型號組件已可執行。黃色所示項目須配合樂高科技系列電腦至尊產品(8482型號)，方能完成。

■ 중요한 정보

레고 소프트웨어 디스크는 많은 연구의 결과입니다. 앞으로 더 나은 품질의 프로그램을 제공받기 위해 아래의 법적 요구 사항들을 지켜 주시기 바랍니다.

■ 규칙 하나

레고 프로그램을 구입하였으므로 프로그램을 PC에 복사해도 좋습니다. 그러나 인터넷 혹은 네트워크상의 접속을 통해 타인에게 프로그램을 복사케 하는 것은 불법입니다. CD를 잃어버렸더라도 PC에 프로그램 복사한 후라면 안심하셔도 좋습니다.

■ 규칙 둘

만약 프로그램을 팔거나 타인에게 양도하는데 사용하는 것은 불법입니다. 이 프로그램을 빌리거나 빌려주는 것 역시 불법입니다. 레고 트레이드마크는 자유롭게 사용할 수 없습니다. ® 혹은 TM 이 붙는 이름들은 트레이드마크를 상징합니다.

법적인 요구 사항들에 관한 기타 문의 사항이 있을 경우, CD-ROM에서 많은 정보를 찾을 수 있습니다. LEGO 홈페이지 <http://www.LEGO.com>로의 인터넷 접속을 통해서도 레고 그룹의 트레이드마크 사용에 관한 많은 정보를 얻을 수 있습니다.

CyberMaster의 프로토콜(컴퓨터 상호간에 대화에 필요한 통신규약)은 특허를 받았습니다.

■ 소프트웨어 설치

컴퓨터의 CD-ROM 드라이브 OD를 삽입하고 모니터에 표시된 설명에 따라 실행하십시오. 만약 컴퓨터에 "자동실행" 기능이 없으면 모니터 상의 Window 창에서 "내 컴퓨터" 아이콘을 클릭하여 열고, 내 컴퓨터 창에서 "CD-ROM" 아이콘을 클릭 하십시오. 그리고 CD-ROM 창에 열린 파일 중에서 Set-up 아이콘을 클릭하여 실행하십시오.

■ Help Line

레고 소프트웨어에 문제가 있는 경우 고장점검 쪽의 도움받을 것을 읽어 주십시오. 만약 문제 해결이 안된다면 다음 번호로 연락 주십시오. 레고 코리아(주) 소비자 상담실(월-금, 오전 9:00~오후 6:30) Tel) 080-022-3780.

• 신속한 문제 해결을 위하여 다음 사항을 참조하신 후 문의 하십시오.

1. CD-Rom version(CD-Rom위에 인쇄되어 있음)
2. PC의 Window version
3. 컴퓨터에 설치된-Sound card와 Graphic card의 정보
4. Ram의 용량과 하드디스크의 여유 공간
5. 모니터에 나타난 정확한 에러 메시지(에러 메시지가 나타난 경우)

* 컴퓨터 앞에 앉아서 전화로 의뢰하시면 고맙겠습니다.

최종적으로 "read me" 파일의 정보를 참조하시기 바랍니다.

■ Plane Pod (비행선 Pod)



비행선Pod 내에서 탐구할 곳은 많습니다. 다른 모델을 찾을 수 있고, 비행 시뮬레이터를 테스트 할 수 있습니다. 게임 진행과 임무를 수행할 수 있습니다. 이전 임무를 비디오를 통해 보고, 새로운 C2 프로그래밍 도구를 시험할 수 있습니다.

■ Control Pod Entrance (Control Pod 입구)



Mission Control

임무의 조종에 대해 경험코자 한다면, Control Pod를 접속해 보십시오. ATV 임무를 디자인하고 실행할 수 있습니다.

Mission Briefing

■ Built Pod (Pod 구성 및 조립)

여기에서는 비행선 조립 방법과 도구들에 대해 찾을 수 있습니다. 만약 사이버마스터가 이미 설치되어 있다면, ATV에 대한 조립 방법도 찾을 수 있습니다.



